

ACC

Architect Calculation and Control

Anwenderhandbuch

Inhalt

Impressum	3		
Allgemein	3		
Kontakt	3		
Programminformation	4		
Programmbeschreibung	4		
Programmausstattung	5		
Systemanforderungen	5		
Copyright Programm	5		
Copyright Netzwerk	5		
Programmfunktionen	6		
Menueleiste	6		
Symboleiste	6		
Button Steuerung	7		
Mein erstes Projekt	8		
Allgemein	8		
Schritt für Schritt	8		
Programm - Einstellungen	9		
Speicheroptionen	9		
Externe Programme	10		
Projektverwaltungen - Einstellungen	11		
Allgemein	11		
Projektverwaltung erstellen	12		
Projektverwaltung ändern	12		
Projektverwaltung löschen	12		
Projektverwaltung suchen	13		
Projektverwaltungsschutz	14		
Projekt - Einstellungen	15		
Projekt erstellen	15		
Projekt-Rechte	17		
Projekt ändern	17		
Projekt kopieren	17		
		Projekt löschen	17
		Gewerkevorlagen	18
		Allgemein	18
		Gewerkevorlage erstellen	19
		Gewerkevorlage importieren	19
		Projekt - Übergabe	20
		Projekt an eine andere	
		Projektverwaltung übergeben	20
		Projekt - Backupwiederherstellung	21
		Allgemein	21
		Projekt wiederherstellen	21
		HU - Bau (Hauptunterlage Bauprojekt)	22
		Allgemein	22
		Abschnitt erstellen	23
		Abschnittspositionen erstellen	24
		Eingabekriterien	24
		Zwischensummen erstellen	25
		Suchfunktion	26
		Drucken	27
		Export	28
		Gewerke	29
		Allgemein	29
		Abschnitt erstellen	30
		Positionen erstellen	31
		Suchfunktion	32
		Drucken	33
		Export	34
		Gewährleistungen	35
		Termine anzeigen / bearbeiten	35
		Anzeigeoptionen	36

Kostenstand	37	Bauwerk – Positionen ändern	45
Allgemein	37	Berechnung anrechenbare Kosten	46
Spaltendefinitionen	37	Fallunterscheidung Berechnung	46
Drucken	38	Drucken	46
Export	39	Export	47
Kostenzusammenfassung	40	Honorar	48
Allgemein	40	Allgemein	48
Summen	40	Voreinstellungen	48
Positionen	41	Honorargrundlagen	49
Spaltenüberschriften	41	Honorartafel	49
Kostenzusammenfassungen	42	Abrechnung	50
Drucken	42	Honorarberechnung	50
Export	42	Honorar speichern	50
Anrechenbare Kosten	43	Honorar ändern	50
Allgemein	43	Honorar löschen	50
Architekten / Ingenieure erstellen	44	Honorarordnung anzeigen	51
Spaltendefinitionen Bauwerk	44	Honorartabelle anzeigen	51
		Drucken	51

Impressum

Allgemein

Das Programm **ACC** ~ Architect Calculation and Control wurde 1998 von TeDaKo in Zusammenarbeit mit freien Architektenbüros und dem Hochbauamt Filderstadt entwickelt.

Seither hat sich der Programminhalt und Umfang vervielfacht.

Wir sind ständig mit unseren Kunden in Kontakt, um dieses Programm zu erweitern und zu verbessern, daher sind wir offen für alle Verbesserungsvorschläge oder Erweiterungen.

Das folgende Handbuch wurde sorgfältig erstellt und erklärt anhand von Screenshots alle Programminhalte. Aufgrund des Aufbau und Designs von **ACC**, sowie des Handbuches war es bis Heute nicht notwendig, eine Schulung für das Programm anzubieten.

Sollten Sie Fragen haben, würden wir uns freuen, wenn Sie Kontakt mit uns aufnehmen.

Kontakt

TeDaKo (Technische Daten Kommunikation)

Talstrasse 27

70771 Leinfelden-Echterdingen

Email: support@tedako.de

Internet: www.tedako.de

Programminformation

Programmbeschreibung

ACC dient zur Projektsteuerung / Überwachung von Bauprojekten und Bauunterhaltung. Es verwaltet angefangen von den Leistungen, Gewerke, Firmen und deren Gewährleistungstermine, Kosten, Anrechenbare Kosten für Architekten und Ingenieure, sowie deren Honorare. Dieses Programm beinhaltet alles, was zur baubegleitenden Projektverwaltung und Kostenkontrolle erforderlich ist. Besondere Aufmerksamkeit wurde auf Übersicht, Bedienerfreundlichkeit, Funktionalität und Datensicherheit gelegt.

HU-Bau (Hauptunterlage Bauwerk)

- Beinhaltet den kalkulierten Datenbestand (Übernahme aus einem Ausschreibungsprogramm) mit Zuordnung zu den ausführenden Gewerken.

Gewerk

- Beinhaltet zugeordnete Leistungen aus "HU-Bau", sowie Aufträge, Nachträge und Zahlungen an die einzelnen Gewerke. Innerhalb des Gewerks können Firmen mit den dazugehörigen Gewährleistungen erstellt werden.

Kostenstand

- Beinhaltet Resultat aus "HU-Bau" und "Gewerke" und bildet die Kostenübersicht zum laufenden Projekt.

Kostenzusammenfassung

- Beinhaltet die Zusammenfassung von Gewerken aus dem Kostenstand mit der Zuordnung zur DIN / Code 1 – 7 nach freier Definition.

Anrechenbare Kosten

- Festlegung der anrechenbaren Kosten mit Zuordnung des Anteils für Architekten an anrechenbare Kosten, sowie Bauwerk mit und ohne Technik für HU-Bau, Aufträge und Rechnungen.

Honorar

- Honorarberechnung für Architekten nach anrechenbaren Kosten der HU-Bau, Aufträge und Rechnungen oder freier Definition. Berechnung über HOAI-Tabellen der Honorarordnung 2002 und 2009 oder freier Definition.

Programmausstattung

- Projektverwaltung, Projekte und Backup im Netzwerk
- Userbezogene Programmeinstellungen
- Automatische Projekterstellung, Verwaltung und Datensicherung
- Projektkopierfunktion, Projektübergabe und Ablage
- Menügestützte Backupwiederherstellung
- Update Protokoll und Programm-Freischaltung
- Passwort und Rechtevergabe für Projektverwaltungen und Projekte
- Vorlagenerstellung für Gewerkezuordnungen
- Gewährleistungstermine für Firmen
- Exportfunktionen für Microsoft Excel und Text (CSV)
- Komfortable Druckoptionen und Steuerung
- Suchfunktion für HU-Bau und Gewerke
- Memo
- Taschenrechnerfunktion
- Projekt Management Control (**PMC**) für den schnellen Zugriff auf Datenbanken aus **ACC** und **DMC** Projektverwaltungen, sowie Überwachung der Gewährleistungen (optional)
- Document Management Control (**DMC**) zur Erstellung und Verwaltung Ihrer Korrespondenz und Bilder (optional)

Systemanforderungen

Betriebssysteme

Windows 95 / 98 / NT4 / W2k / XP / W7 / W8

Application

Microsoft Excel ab 2000 (optional für Export)

Hardware

Rechner: Pentiumprozessor
Bildschirmgröße: min 17"
Bildschirmauflösung: min 1024 x 768, kleine Fonts

Copyright Programm

Eine Verletzung des Copyrights erfolgt bei:

1. Ablauf der Demo-Lizenz
2. Installation von kostenpflichtigen Upgrades

Abhilfe:

Eingabe einer gültigen Lizenz

Copyright Netzwerk

Eine Verletzung des Copyrights erfolgt bei:

1. Wenn unterschiedliche User mit der gleichen Lizenz von verschiedenen Arbeitsplätzen auf dieselbe Projektverwaltung oder Projekt zugreifen.

Abhilfe

Eingabe unterschiedlicher, gültigen Lizenzen

Programmfunktionen

Menueleiste

Datei

Speichern, Drucken, Export und Beenden

Einstellungen

Programm, Projektverwaltungen und Projekte

Bearbeiten

Gewerkevorlagen, Projektübergabe, Backup-Wiederherstellung und Suchen

Termine

Gewährleistungen der Firmen

Extras

PMC, DMC und Rechner

Hilfe

Programm-Freischaltung, Update-Protokoll, Hilfe und Info,
Nach Updates suchen (Update über Internet)

Symboleiste

Demo	Kostenanschlag	▼
------	----------------	---

Auswahl von Projekten innerhalb der Projektverwaltung



Projektverwaltung kann vom Eigentümer gesperrt werden.
Für alle anderen User treten die Sicherheitsbeschränkungen, die für jedes Projekt individuell eingestellt werden können, in Kraft.



Projektverwaltung ist für Eigentümer zum Bearbeiten geöffnet,
für alle anderen User gelten die Sicherheitsbeschränkungen.



Suchfunktion für HU - Bau und Gewerke



Speichern des Projekts und Backup



Druckmenü für HU - Bau, Gewerke, Kostenstand,
Anrechenbare Kosten und Honorar



Gewährleistungen der Firmen einer Projektverwaltung mit allen Projekten



Schnellauswahl Projektverwaltungen



Projekt Managemet Control (**PMC**) für den schnellen Zugriff auf Datenbanken aus
DMC Projektverwaltungen sowie Überwachung der Gewährleistungen (optional)



Document Management Control (**DMC**) zur Erstellung und
Verwaltung Ihrer Korrespondenz und Bilder (optional)

Button Steuerung



Neu, Erstellen oder Anfügen



Ändern oder Bearbeiten



Löschen oder Entfernen



Kopieren



Auswahl einfügen, laden



Auswahl öffnen



Suchen



Einfügen, Importieren



OK, Erstellen, Bestätigen



Schließen, Abbrechen, Verlassen



Aktualisieren, Ändern



Druckenmenü aufrufen



Druckerauswahl



Datei-, Verzeichnisauswahl

Mein erstes Projekt

Allgemein

Die folgende Schritt für Schritt Anleitung soll Ihnen helfen, die Programm-Parameter und Ihr erstes Projekt schnell und richtig zu erstellen. Ich verweise hier nur mit Hyperlinks auf die Inhaltsangaben, diese sollten in der angegebenen Reihenfolge bearbeitet werden.

Schritt für Schritt

1. [Programm-Einstellungen bearbeiten](#)
2. [Projektverwaltung erstellen](#)
3. [Projekt erstellen](#)

Programm - Einstellungen

Speicheroptionen

Einleitung

Die Programmeinstellungen sollten als **Erstes** angelegt werden.

1. Unter Menü Einstellungen Menüpunkt **Programm** auswählen.



Backuppfad

Es sollte nach Möglichkeit ein lokales Laufwerk / Pfad ausgewählt werden. Zumindest ein anderes physikalische Laufwerk zu Ihren Daten. Hier werden alle Projekte, die geöffnet wurden, als Voll-Backup in einem separaten Datumsordner gespeichert. Das Verzeichnis backup\acc\ wird automatisch angehängt!

Hinweis:

Bei der Mobile – Version von ACC wird auf dem USB – Stick generell ein Backup gespeichert. Sie haben aber die Option auch lokal auf dem PC zusätzlich ein Backup zu speichern. Dies wird ausdrücklich empfohlen, da Ihr Stick oder externe Festplatte kaputt gehen kann!

Backupbegrenzung

Die Backupbegrenzung begrenzt die Anzahl der Backups (Datumsordner) für jedes Projekt. Je höher die Anzahl, desto mehr Sicherheit.

Autospeichern

Einstellung des Speicherzyklus nach Minuten. Projekt wird im Netzwerk und lokal als Backup gespeichert.

Externe Programme

Editor

Pfadangabe (optional) für ein PDF-Viewer zur Ansicht der Honorartafeln und Honorarordnungen.
Wenn keine Angaben vorhanden sind, wird die PDF-Datei direkt mit einem vorhandenen PDF- Viewer geöffnet.

Rechner

Pfadangabe (optional) für einen Rechner zur freien Verwendung.
Wenn keine Angaben vorhanden sind, wird das Rechner-Programm von Windows geöffnet.

Hinweis:

Sie können auch nur das Laufwerk und den Programmnamen Ihrer Wahl angeben
(z.B.: c:\calc) und auf Button **Suchen** drücken. Das Programm wird dann gesucht.

Projektverwaltungen - Einstellungen

Allgemein

- Die Projektverwaltung (en) muss vor einem Projekt erstellt werden.
- Die Projektverwaltung verwaltet alle Projekte, die unter Projekteinstellungen erstellt werden.
- Es können beliebig viele Projektverwaltungen erstellt werden, wobei jede Projektverwaltung beliebig viele Projekte beinhalten kann.
- Der Zugriff auf Projekte erfolgt durch die Auswahl der Projektverwaltung.
- Bei mehreren Projektverwaltungen kann die jeweilige aus der Auswahlbox ausgewählt werden. Es stehen dann die unter der Projektverwaltung erstellten Projekte zur Auswahl.
- Wird eine Projektverwaltung gelöscht, wird sie nur aus der Anzeige herausgenommen und kann jederzeit wieder aufgenommen werden

1. Unter Menü Einstellungen Menüpunkt **Projektverwaltungen** auswählen.

Projektverwaltungs-Einstellungen

Projektverwaltungsauswahl

Bezeichnung / Auswahl

tedako

Verzeichnis

J:\tedako\acc\

Projektverwaltungsschutz

Benutzername

adm

Projektverwaltung erstellen

2. Button **Neu** drücken



3. Verzeichnisname eingeben (siehe Hinweis!) und über Button **Verzeichnisauswahl** Netzwerkpfad bzw. lokalen Pfad für die Projektverwaltung auswählen.

Hinweis:

Bei der Neuerstellung wird die **Bezeichnung** als **Verzeichnis** angelegt!
Dieser kann ein Architektenname oder eine Bezeichnung (Kleinprojekte, Grossprojekte) sein.

Bitte verwenden Sie keine Leer- / Sonderzeichen!

Somit können spätere Projekte klar zugeordnet werden.

Die **Unterverzeichnisse** „acc\“ wird automatisch an den ausgewählten Pfad angehängt.

In diesem Verzeichnis ist die Projektverwaltung und Projektverwaltungsablage.

4. Über Button **OK** bestätigen.

Projektverwaltung ändern

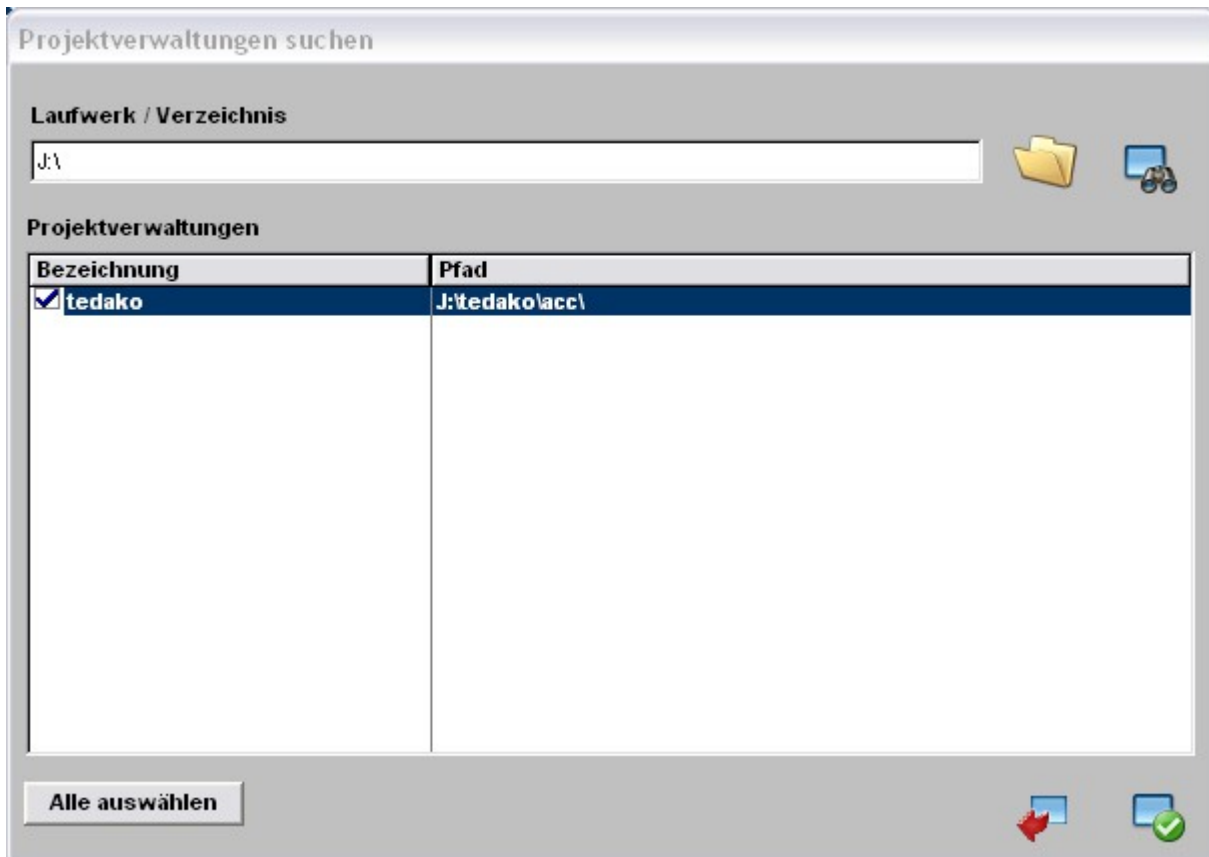
Hier kann die Bezeichnung geändert werden, das Verzeichnis bei der Neuerstellung bleibt bestehen.

Projektverwaltung löschen

Die Projektverwaltung wird nur aus der Auswahlbox gelöscht, nicht auf der Festplatte.

Projektverwaltung suchen

1. Button **Suchen** drücken



2. Suchlaufwerk bzw. Verzeichnis auswählen
3. Button **Suchen** drücken
4. Gefundene Projektverwaltungen markieren
5. Mit Button **OK** werden die markierten Projektverwaltungen in die Auswahlbox übernommen.

Projektverwaltungsschutz

Einleitung

Der Projektverwaltungsschutz dient zur Sicherung der eigenen Projektverwaltung und deren Projekte. In den Projekteinstellungen kann für jedes Projekt entsprechende Rechte vergeben werden.

Es wird Ihr Username, mit dem Sie sich am PC angemeldet haben ermittelt, dieser sollte nicht verändert werden.

Beim Start von ACC wird jetzt ermittelt, ob die Projektverwaltung die geladen wird, Ihnen gehört.

Ist dies der Fall sind alle Projekte zum Bearbeiten freigeschaltet.

Wenn ein anderer User Ihre Projektverwaltung öffnet, dann treten die in den Projekteinstellungen eingestellten Rechte (gesperrt, lesen, bearbeiten und weitere) in Kraft.

1. Button **Neu** drücken



2. Passwort und Passwortbestätigung eingeben.
3. Button **OK** drücken.

Hinweis:

Wenn kein Schutz vergeben wird, kann jeder andere User Projekte dieser Projektverwaltung ohne Einschränkung bearbeiten!

4. Button **OK** drücken um Projektverwaltungseinstellungen zu bestätigen.

Projekt - Einstellungen

Projekt erstellen

1. Unter Menü Einstellungen Menüpunkt **Projekte** auswählen.

Projekt-Einstellungen

Adresse

Firma

Demo GmbH

Firmenbeschreibung

Architekten und Ingenieure

Strasse

Demostrasse 10

Stadt

D-12345 Demostadt

Tel

0900 / 8888

Fax

0900 / 9999

E-mail

demo@demo.com

Internet

http://www.demo.de

Projekt

Projektname

Demo

Projektbeschreibung

Demo-Projekt

Projektstand

Kostenanschlag

Projektpfad

C:\Dokumente und Einstellungen\All Users\Dokumente\tedako\acc\data\tedako\acc\demo\

MWST

19,00

☒ Eingabe Brutto

Vorlage Gewerkezuordnung

C:\Dokumente und Einstellungen\All Users\Dokumente\tedako\acc\data\tedako\acc\demo.kke

Projekt-Rechte






☐ Gesperrt


☐ Lesen

☒ Bearbeiten

☐ Honorar

☐ DMC Datenbanken





2. Button **Neu** drücken (Neues Projekt anlegen)

Projekt Neu

Adresse

Firma Firmenbeschreibung

Strasse Stadt Tel Fax

E-mail Internet

Projekt

Projektname Projektbeschreibung Projektstand

Projektpfad

MWST

☐ Eingabe Brutto

Gewerkevorlage

Projekt-Rechte

☐ Gesperrt ☐ Lesen ☒ Bearbeiten ☐ Honorar ☐ DMC Datenbanken

3. Eingabe oder Auswahl Ihrer Adressdaten
4. Eingabe des Projektnamens (max. 8 Zeichen; bildet das Projektverzeichnis)
Es sind nur Buchstaben und Zahlen, als Trenner nur Bindestrich und Unterstrich zugelassen!
Bitte keine Umlaute, Sonderzeichen verwenden!
Es empfiehlt sich bei Projekten mit mehreren Phasen die Projektnamen mit einem fortlaufenden Zähler zu versehen (Projekt1, Projekt2, ...).
5. Eingabe Projektbeschreibung und Projektstand
6. Auswahl des Projektpfades (optional),
das Projektverzeichnis wird automatisch unterhalb der Projektverwaltung erstellt.

Hinweis:

- Der ausgewählte Pfad wird auf Sonderzeichen und Umlaute überprüft.
Diese Zeichen werden nicht zugelassen!
 - Als Projektpfad wird automatisch der Projektverwaltungspfad vorangestellt.
Diese sollten übernommen werden, weil dann alle Projekte auch physikalisch unterhalb der zugehörigen Projektverwaltung angelegt werden.
7. Eingabe des aktuellen Mehrwertsteuersatzes
 8. Bei Eingabe von Bruttowerten Option "**Brutto**" aktivieren
(wird für Umrechnung in Nettowerte bei Anrechenbare Kosten benötigt)
 9. Auswahl / Erstellung einer Gewerkevorlage (optional), siehe unter Gewerkevorlagenerstellung

Projekt-Rechte

Sie können die drei Grundrechte Gesperrt, Lesen und Bearbeiten vergeben, **optional** dazu noch den Zugriff auf Honorar und Datenbank (DMC, PMC) sperren.

10. Mit Button **OK** neues Projekt anlegen.

Projekt ändern

Button **Ändern** drücken.

Hinweis:

Sie können generell alle Einstellungen ändern!
Durch die Änderung des Projektnamens oder Projektpfades erfolgt eine Umbenennung bzw. Verschieben des Projektes.

Projekt kopieren

Button **Kopieren** drücken.

Das Kopieren von Projekten hat den Zweck, um bestimmte Phasen eines Bauprojekts festzuhalten (Kostenanschlag; Kostenberechnung ect.).

Hinweis:

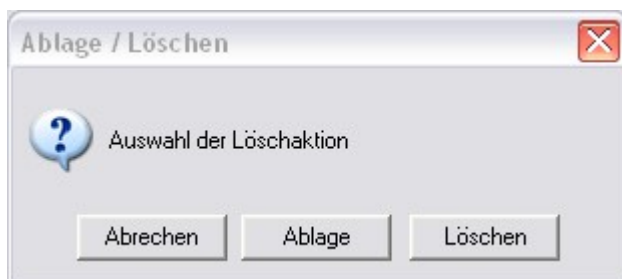
Beim Kopieren eines Projekts müssen Sie einen anderen Projektnamen angeben.
Es empfiehlt sich bei Projekten mit mehreren Phasen die Projektnamen mit einem fortlaufenden Zähler zu versehen (Projekt1, Projekt2, ...).

Achtung:

Das Kopieren eines Projektes sollte ausschließlich über das Programm ACC erfolgen!!!

Projekt löschen

Button **Löschen** drücken.



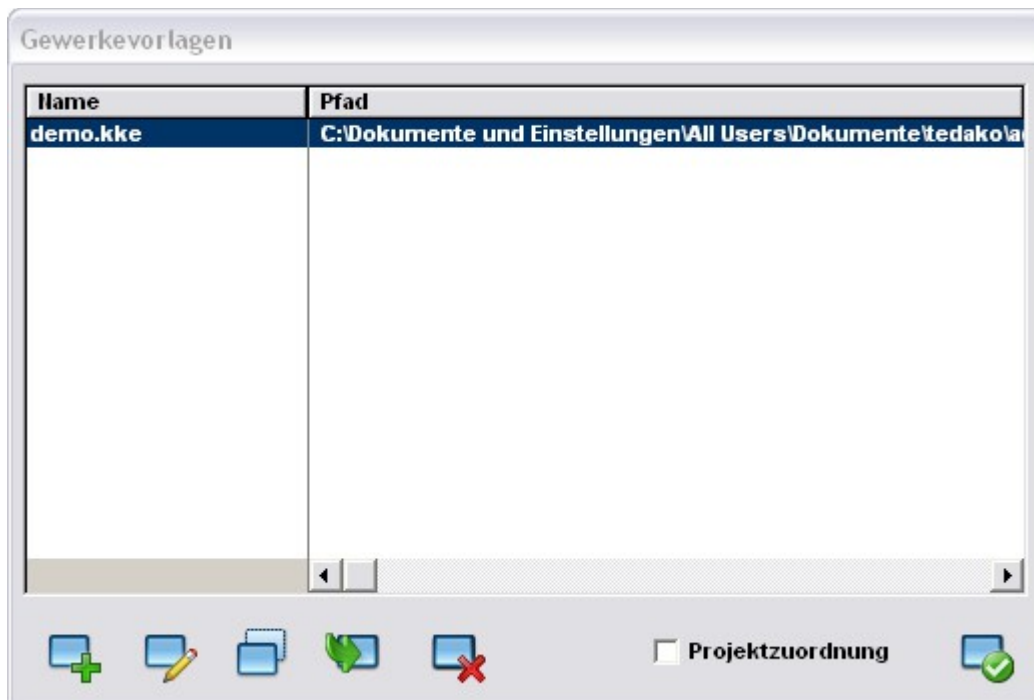
Hinweis:

- **Option Ablage:**
Das Projekt wird aus der Projektauswahl gelöscht und in die Projektablage verschoben.
Dies dient der besseren Übersicht.
- Über Button **Ablage** kann jederzeit das Projekt aus der Ablage wieder aufgenommen werden.
- **Option Löschen:**
Das Projekt wird aus der Projektverwaltung
und von der Festplatte gelöscht, das Backup bleibt erhalten.

Gewerkevorlagen

Allgemein

- Die Gewerkevorlage kann optional verwendet werden.
Sie dient der Zuordnung in der HU-Bau (Hauptunterlage Bauwerk) bei den Positionen.
Die Bearbeitung von Gewerkevorlagen kann unter Projekteinstellungen oder aus dem Menü Bearbeiten aufgerufen werden.
 - Hier können Sie alle Gewerkevorlagen Ihrer Projektverwaltung / Projekt erstellen, bearbeiten, kopieren, importieren, löschen und dem aktuellen Projekt zuweisen.
 - Ich gehe nur auf die Neuerstellung und Import von Gewerkevorlagen ein, die anderen Funktionen sind selbsterklärend.
1. Unter Menü Bearbeiten **Gewerkevorlagen** aufrufen



Gewerkevorlage erstellen

2. Button **Neu** drücken

KKE	Gewerk
-----	--------

Neu

Toolbar: Add (+), Edit (pencil), Delete (X), Undo (curved arrow), Print (printer)

Dateiname:

Buttons: Red arrow, Green checkmark

3. Button **Neu** drücken

KKE	Gewerk
1.0	Rohbau

Neu

Buttons: Red arrow, Green checkmark

4. Button **OK** drücken

Hinweis:

Sie haben hier die Möglichkeit Ihre Gewerkevorlage manuell zu erstellen. Sollten sie in der HU-Bau die Gewerkezuordnungen schon erstellt haben, können sie diese mit dem Button **Übernahme** importieren.

5. Dateiname vergeben
Bitte nur den Dateinamen, keine Extension und kein Pfad.
Die Vorlage wird in Ihrem Projektverwaltungspfad gespeichert

Gewerkevorlage importieren

Der Import dient dazu, dass alle Projekte / Architekten die Möglichkeit haben, mit derselben Vorlage zu arbeiten. Somit hat man eine Vereinheitlichung und bessere Übersicht bei Gewerkezuordnungen über alle Projekte / Architekten.

Projekt - Übergabe

Projekt an eine andere Projektverwaltung übergeben

Allgemein

Die Projektübergabe an eine andere Projektverwaltung kann dann vorgenommen werden, wenn sich die Zuständigkeit (Architekt) oder Zuordnung ändert.

1. Unter Menü Bearbeiten Menüpunkt **Projektübergabe** auswählen.

Projekte übergeben

Projektverwaltung Aktuell

Projektverwaltungsbezeichnung
TeDaKo Demo

Projektverwaltungspfad
C:\Dokumente und Einstellungen\All Users\Dokumente\tedako\acc\data\tedako\acc\

Projekte

Projekt	Projektstand	Projektbeschreibung
<input checked="" type="checkbox"/> Demo	Demo-Projekt	

Projektverwaltung Ziel

Projektverwaltungsbezeichnung
tedako

Projektverwaltungspfad
J:\tedako\acc\

OK Cancel

2. Die Projekte markieren, die an die Projektverwaltung Ziel übergeben werden sollen.
3. Projektverwaltung Ziel auswählen
4. Mit Button **OK** Projekt(e) übergeben

Hinweis:

Um ein Projekt an eine andere Projektverwaltung übergeben zu können, muss die Projektverwaltung Ziel vorher unter Menü Einstellungen Projektverwaltung aufgenommen sein.

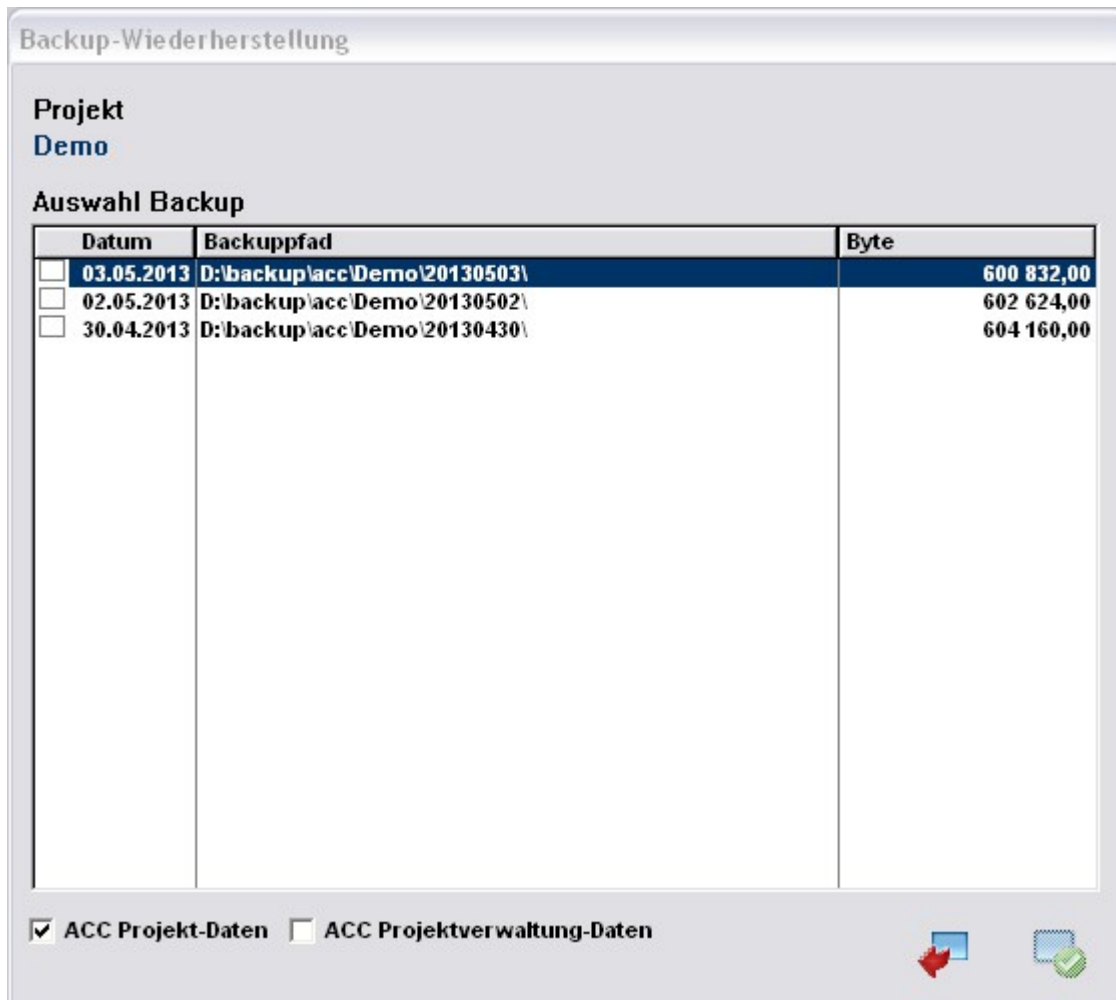
Projekt - Backupwiederherstellung

Allgemein

Die Backup-Wiederherstellung gibt Ihnen die Möglichkeit bei versehentlichem Löschen von Daten eine der letzten Zustände des Projekts wiederherzustellen. Entscheidend hierbei ist die Anzahl der Backupbegrenzung die unter Programm-Einstellungen eingestellt ist. Sie können immer nur das Projekt wiederherstellen, dass momentan geladen ist.

Projekt wiederherstellen

1. Unter Menü Bearbeiten Menüpunkt Projekt-Backupwiederherstellung auswählen.



2. Projekt nach Datum oder Speichergröße markieren
3. Optionen auswählen

ACC Projekt-Daten sind Daten für HUB, Gewerk, Kostenzusammenfassung und Honorar.

ACC Projektverwaltung-Daten sind die Projektverwaltung und Projektverwaltungsablage mit der Auflistung der beinhalteten Projekte

4. Mit Button **OK** Backup wiederherstellen

Hinweis:

Sie können alle Backups auswählen, sobald sie das Projekt wechseln oder das Programm beenden, werden sie gefragt, ob sie die Änderungen übernehmen wollen.

HU - Bau (Hauptunterlage Bauprojekt)

Allgemein

- Der Abschnitt bildet die Überschrift für die Abschnittspositionen.
- Die Abschnittspositionen sind dem Abschnitt zugeordnet.
- Die Zwischensummen werden nach Eingabe einer DIN / Code oder Teil-DIN / Code ermittelt.

ACC - Projektverwaltung: TeDaKo Demo

Datei Einstellungen Bearbeiten Termine Extras Hilfe

Demo Kostenanschlag 3.05.2013 10:57

HU-Bau Gewerke Kostenstand Anrechenbare Kosten Honorar

Abschnitt

DIN/Code	Bezeichnung	Summe
432	Teilklimaanlagen	709 546,00
435	Kälteanlagen	450 135,00
440	Starstromanlagen	0,00
441	Hoch- und Mittelspannungsanlagen	67 000,00
443	Niederspannungsanlagen	34 500,00
444	Niederspannungsinstallationsanlagen	225 000,00
445	Beleuchtungsanlagen, Allgemein	126 680,00
446	Blitzschutz- und Erdungsanlagen	11 600,00
449	Starkstromanlagen, Sonstiges	5 000,00
450	Anlagen	0,00
456	Gefahrenmelde- und Alarmanlagen	23 880,00
457	Übertragungsnetze	68 350,00

Zwischensummen

DIN/Code	Bezeichnung	Summe
1	Grundstück	22 800,00
2	Herrichten	37 650,00
3	Bauwerk	3 072 655,00
37	Bauk. Einbauten	171 000,00
38	Bauwerk	2 828 055,00
39	Sonst. Baukonstr.	73 600,00
4	Bauwerk	2 101 111,78
44	Starkstrom	469 780,00
45	Anlagen	92 230,00
46	Förderanlagen	60 800,00
51	Geländeflächen	68 000,00
52	Befestigte Flächen	83 000,00

HU-BAU 6 897 478,98

Nicht anrechenbare Kosten 0,00

HU-BAU ohne Nicht anrechenbare Kosten 6 897 478,98

Abschnittspositionen

DIN/Code	Bereich	Abschnitt	Pos	Leistung	III/G	Plan-Kosten	Gewerk	KKE	IIAK
420	4	32	60	Regelventil	seb	3 200,00	MSR	44,0	
432	4	32	10	Lasertische	seb	46 000,00	Raumluftechnische Anlagen	43,0	
432	4	32	20	Umluftgeräte 4000m3/h	seb	11 800,00	Raumluftechnische Anlagen	43,0	
432	4	32	30	Umluftgeräte 8000m3/h	seb	34 800,00	Raumluftechnische Anlagen	43,0	
432	4	32	40	Umluftgeräte 12000m3/h	seb	22 800,00	Raumluftechnische Anlagen	43,0	
432	4	32	50	Grundrahmen	seb	2 400,00	Raumluftechnische Anlagen	43,0	
432	4	32	70	Umluftkühler mit Regenventil	seb	14 400,00	Raumluftechnische Anlagen	43,0	
432	4	32	80	Umluftkühler mit Regenventil 4,5 kW	seb	5 400,00	Raumluftechnische Anlagen	43,0	
432	4	32	90	Umluftgerät 1 Tisch	seb	11 400,00	Raumluftechnische Anlagen	43,0	
432	4	32	100	Umluftgerät 2 Tische	seb	24 800,00	Raumluftechnische Anlagen	43,0	
432	4	32	110	Umluftgerät 3 Tische	seb	16 000,00	Raumluftechnische Anlagen	43,0	
432	4	32	120	Regenventil	seb	3 200,00	MSR	44,0	
432	4	32	130	Transport	seb	4 000,00	Raumluftechnische Anlagen	43,0	
432	4	32	140	Federschwingungsdämpfer	seb	2 000,00	Raumluftechnische Anlagen	43,0	
432	4	32	150	Umluftkühler Datenraum	seb	1 600,00	Raumluftechnische Anlagen	43,0	
432	4	32	160	Laminar- Flow- Decke	seb	174 400,00	Raumluftechnische Anlagen	43,0	
432	4	32	170	Abblüfter Pumpenabluft	seb	1 500,00	Raumluftechnische Anlagen	43,0	
432	4	32	180	Profilstahl	seb	2 000,00	Raumluftechnische Anlagen	43,0	
432	4	32	190	Kanalschalldämpfer 4000	seb	6 660,00	Raumluftechnische Anlagen	43,0	

Abschnitt 709 546,00

Abschnitt erstellen

1. Unter Abschnitt Button **Neu** drücken
2. Eingabe DIN / Code und Bezeichnung



Neu

DIN/CODE	Bezeichnung
100	Grundstück

Hinweis:

- Die DIN / CODE - Eingabe muss innerhalb eines Projektes einheitlich erfolgen, da die Zwischensummenberechnung auf der DIN / CODE beruht.
Beispiel: 100 oder 1/0/0 oder 1.0.0 usw.
Die Eingabe 1-0-0 sollte nicht erfolgen, weil beim selektivem Ausdruck (100-500) der Bindestrich von / bis DIN / CODE definiert!
- Beim Löschen eines Abschnitts werden auch alle dazugehörenden Abschnittspositionen gelöscht.

Abschnittspositionen erstellen

1. Abschnitt markieren
2. Unter Abschnittspositionen Button **Neu** drücken

Neu

DIN/CODE	Bereich	Abschnitt	Pos	ING	Kosten
					0,00

Leistung

KKE Gewerk

HU-Bau

Vorlage



☐ Nicht anrechenbare Kosten

Anrechenbare Kosten

Bezeichnung	Firma	AK %	Technik
Architekt	Schwarz & Wurster	0,00	<input type="checkbox"/>
Architekt	Dekart	0,00	<input type="checkbox"/>
Architekt	Seibert	0,00	<input type="checkbox"/>
Gartenbauarchitekt	Bartel	0,00	<input type="checkbox"/>

AK %

0,00 ☐ Technik

Eingabekriterien

- **DIN / Code** und **Bezeichnung** müssen eingegeben werden.
 - **Bereich**, **Abschnitt** und **Position** sind Felder die sich auf Definitionen aus dem Leistungsverzeichnis beziehen können.
 - **ING** ist der Bezug zum auszuführenden Architekt / Ingenieur
 - **Kosten** (Brutto oder Netto) ist die Kalkulation zur jeweiligen Leistung.
Die Eingabe von Brutto oder Nettowerten ist in Projekt - Einstellungen definiert.
 - **Gewerk** und **KKE** (Kostenkontrollereinheit) bilden eine zusammengehörende Einheit.
Das Gewerk ist die ausführende Instanz und um sie zu verwalten, muß für jedes Gewerk eine feste Zuordnung vorgenommen werden (KKE).
Diese Zuordnung der KKE kann aus einem fortlaufendem Zähler bestehen.
Z. B.: **KKE: 1.0** **Gewerk: Rohbau**; **KKE: 2.0** **Gewerk: Sanitär....**
 - Die Gewerkeauswahl kann über Button "**HU-Bau**" (Liste bereits vergebener Gewerke) oder über "**Vorlage**" (Auswahl der Gewerke aus einer Vorlagendatei) erfolgen.
 - Mit **NAK** (Nicht anrechenbare Kosten) wird die Leistung für die Berechnung der Anrechenbaren Kosten HU-Bau vorneweg herausgenommen.
 - Unter **Anrechenbare Kosten** kann die Leistung den Architekten bzw. Ingenieuren zugeordnet werden.
AK % = Prozentanteil der Leistung zur Berechnung der Anrechenbaren Kosten.
Technik = Die Leistung wird der Technik zugeordnet, ansonsten Bauwerk ohne Technik
1. Architekt(en) markieren
 2. AK % eingeben
 3. Technik selektieren (optional)
 4. Mit Button **Ändern** Werte den Architekten / Ingenieure zuordnen

Hinweis:

- Wenn Gewerk und KKE nicht zugeordnet werden, fehlen die Positionen im jeweiligen Gewerk!
- Wenn ein Gewerk und KKE eingegeben wurde, kann es für die nächsten Zuordnungen ausgewählt werden! Dies verhindert falsche bzw. unterschiedliche Eingaben.
- Sie können über Button "**HU-Bau**" schon einmal eingegebene Gewerkezuordnungen auswählen.
- Über Button "**Vorlage**" können Gewerkezuordnungen aus der Vorlagendatei ausgewählt werden.
- Wenn ein Abschnitt oder Abschnittspositionen gelöscht werden und dabei eine KKE-Zuordnung entfallen würde, werden auch alle dazugehörigen Gewerke gelöscht!!!
- Mit Button **Ändern** unter der **Spalte KKE** können Sie Gewerkebezeichnungen und KKE global ändern.

Zwischensummen erstellen

1. Unter Zwischensummen Button **Neu** drücken
2. Eingabe DIN / Code und Bezeichnung

Hinweis:

Sie können durch Variation / Teilangabe einer DIN / Code die jeweilige Zwischensumme bilden.

Suchfunktion

1. In der Symbolleiste Button **Suchen** drücken

The screenshot shows a software window titled 'HU-Bau Suche'. It has a search bar with 'transport' entered and a 'Suchen' button. Below the search bar, there are checkboxes for 'Text' and 'Numerisch' search types, and a checkbox for 'Groß-/Kleinschreibung'. The search results section shows '4 Positionen gefunden' and a table with the following data:

DIN/Code	Bereich	Abschnitt	Pos	Leistung	III G	Plan-Kosten	Gewerk	KKE	IIAK
<input checked="" type="checkbox"/> 38002	2	2	50	Abtransport ungeeign. Aushubmaterial	swu	11 250,00	Rohbau	1.0	<input type="checkbox"/>
<input type="checkbox"/> 38002	2	2	60	Abtransport geeign. Aushubmaterial	swu	38 000,00	Rohbau	1.0	<input type="checkbox"/>
<input type="checkbox"/> 432	4	32	130	Transport	seb	4 000,00	Raumluftechnische Anlagen	43.0	<input type="checkbox"/>
<input type="checkbox"/> 435	4	35	20	Transport Inbetriebnahme	seb	7 000,00	Kältetechnische Anlagen	42.0	<input type="checkbox"/>

2. Suchbegriff eingeben
3. Button **Suchen** drücken
4. Wenn Suchbegriff gefunden wurde, Eintrag markieren
5. Button **Gehe zu** drücken oder Doppelklick per Maus auf Sucheintrag

Hinweis:

- Es wird zu dem markierten Eintrag in der HUB - Tabelle gesprungen.
- Nach der Sprunganweisung wird die Position im Suchergebnis markiert.
- Die Suchergebnisse im Suchfenster bleiben bis zur nächsten Suche erhalten.

Drucken

1. Button **Drucken** drücken oder unter Menü Datei **Drucken** auswählen.



2. Optionen auswählen
3. Kopienanzahl wählen.
4. Bei Bedarf über Button **Druckerauswahl** einen anderen Drucker, als den Standarddrucker, auswählen.
5. Mit Button **Drucken** Druck senden.

Export

1. Unter Menü Datei **Export** auswählen



2. Export-Option auswählen
MS-Office Excel (MS-Office ab 2000 muss installiert sein!)
Text (CSV) kann in jede geeignete Applikation importiert werden.
3. Exportpfad auswählen über Button **Verzeichnisauswahl**
Der Dateiname wird automatisch vergeben, weil dieser viele Informationen beinhaltet
4. Button **Export** drücken

Gewerke

Allgemein

- Über eine Auswahlbox können Sie das zu bearbeitende Gewerk auswählen.
- Im Gewerkeblatt können Sie unter **Abschnitt** Firma Firmen und deren Gewährleistungstermine eingeben.
Unter **Abschnittspositionen** Aufträge, Nachträge und Rechnungen eingeben.
Die Leistungen, die ein Gewerk ausführen soll, sind zuvor im HU - Bau-Blatt durch die Zuordnung **Gewerk** und **KKE** festgelegt worden.
- Alle Leistungen, die einem Gewerk zugeordnet wurden, werden mit der **Option HUB** angezeigt.
- Die Summenübersicht für die jeweilige Firma oder ganzes Gewerk wird mit der **Option Summen** angezeigt.
- Das Memo zur Firma oder Position wird mit der **Option Memo** angezeigt.
Die Position, die ein Memo beinhaltet, wird farblich hinterlegt.
- Sortierung der Spalten unter Abschnittspositionen "**Datum**" und "**Bezeichnung**",
durch Drücken auf die jeweilige Spaltenbezeichnung.

ACC - Projektverwaltung: TeDaKo Demo

Datei Einstellungen Bearbeiten Termine Extras Hilfe

Demo Kostenanschlag

HU-Bau Gewerke Kostenstand Anrechenbare Kosten Honorar

Abschnitt 19.0 Baureinigung ☐ Gewerk offen

Datum	Firma
Alle Abschnittspositionen	
08.03.2010	Bempfert
23.11.2010	Reinlich
21.11.2011	Tempward Baufreigabe

Summen Gewerk

Kostenanschlag	18 000,00	Zahlung / Einnahme	9 522,71 = 77,72 %
Rückstellung Gewerk	0,00	Verpflichtung	2 729,36
Abrechnung	12 252,07		
Anteil Kosten HU-BAU	68,07 %		
Abweichung Kosten HU-BAU	5 747,93		

Rückstellung: 0,00 ☐ Memo ☐ HUB ☒ Summen

Abschnittspositionen

Datum	Bezeichnung	Auftrag	Nachtrag	RECH-Gepr	Mwst %	Skto %	EBH %	EBH Wert	RECH-Gez	DIII C
11.07.2012	SR			4 281,13					4 281,13	19,0
06.07.2012	Re 1			267,60					267,60	19,0
21.11.2011	1.AZ			4 973,98					4 973,98	19,0
31.01.2011	Hauptauftrag	12 252,07								19,0

12 252,07 0,00 9 522,71 0,00 9 522,71

Abschnitt erstellen

1. Button **Einfügen** drücken

The screenshot shows a software window titled "Neu". On the left side, there are several input fields and sections:

- A date field containing "04.05.2013" with a small icon to its right.
- A section labeled "Firma" with a text input field containing "Reinlich".
- A section labeled "Rückstellung" with a sub-section "Wert" containing a text input field with "0,00".
- A section labeled "Gewährleistung" containing three date fields: "Abnahme" (05.07.2012), "Ende" (04.07.2014), and "Kontrolle" (12.06.2014), each with a small icon to its right.

On the right side of the window is a large text area labeled "Memo". At the bottom right corner, there are two icons: a red arrow pointing down and a green checkmark inside a circle.

2. Eingabe des Firmennamens, Rückstellung, Gewährleistung und Memo
3. Mit Button **OK** bestätigen.

Hinweis

- An einem Gewerk können mehrere Firmen beteiligt sein, durch die Angabe eines Abschnitts (Firma) können Sie die Positionen den Firmen zuordnen.
- Die Rückstellung kann separat für jede Firma / Abschnitt definiert werden.

Positionen erstellen

1. Button **Einfügen** drücken

Neu

Datum
04.05.2013

Firma
Kiehling GmbH

Bezeichnung

Memo

Aufträge

Auftrag	Nachtrag	MWST
0,00	0,00	0,00

Rechnungen

RE-geprüft	MWST	Skonto
0,00	0,00	0,00

Einbehalt %	Einbehalt Wert	RE-Wert
0,00	0,00	0,00

Anrechenbare Kosten

Bezeichnung	Firma	AK %	Technik
Architekt	Schwarz & Wurster	0,00	<input type="checkbox"/>
Architekt	Dekart	0,00	<input type="checkbox"/>
Architekt	Seibert	0,00	<input type="checkbox"/>
Gartenbauarchitekt	Bartel	0,00	<input type="checkbox"/>

Anrechenbare Kosten

DIN/Code 1.0

AK % 0,00 ☐ Technik

2. Auswahl Datum
3. Auswahl Firma
4. Eingabe Bezeichnung
5. Eingabe Auftrag **oder** Nachtrag **oder** Rechnung.
6. Eingabe DIN / Code (Zuordnung zu den Anrechenbaren Kosten; erstes Zeichen muss numerisch von 1-7 nach KKE sein!)
7. Eingabe eines Memos
8. Unter **Anrechenbare Kosten** kann die Leistung den Architekten bzw. Ingenieuren zugeordnet werden.
AK % = Prozentanteil der Leistung zur Berechnung der Anrechenbaren Kosten.
Technik = Die Leistung wird der Technik zugeordnet, ansonsten Bauwerk ohne Technik
 1. Architekt(en) markieren
 2. AK % eingeben
 3. Technik selektieren (optional)
 4. Mit Button **Ändern** Werte zuordnen

Eingabekriterien

- Sie können mit einem Eintrag ins Gewerkeblatt jeweils einen Auftrag oder Nachtrag oder Rechnung eingeben. Das dient der besseren Übersicht.
- Bei Rechnungen können Sie einen Einbehalt angeben. Die Berechnung erfolgt automatisch.
- Die **DIN / Code** ist die Zuordnung von DIN / Code 1 - 7 für die Berechnung der Anrechenbaren Kosten "Aufträge" und "Rechnungen".
- Die **Rückstellung** ist eine Sicherheit bei der Kostenschätzung, die Sie selbst bestimmen.
- Mit der Option "**Gewerk abgeschlossen/Gewerk offen**" wird das Gewerk abgerechnet und für weitere Eingaben gesperrt. Sie können diesen Zustand jederzeit wieder aufheben.

Suchfunktion

1. In der Symbolleiste Button **Suchen** drücken

Gewerke Suche

Suchoptionen

Text Numerisch

☐ Groß-/Kleinschreibung

Suchergebnis Bitte Suchbegriff eingeben

Datum	Bezeichnung	Auftrag	Nachtrag	RECH-Gepr	Mwst %	Skto %	EBH %	EBH Wert	RECH-Gez	DIN/C
-------	-------------	---------	----------	-----------	--------	--------	-------	----------	----------	-------

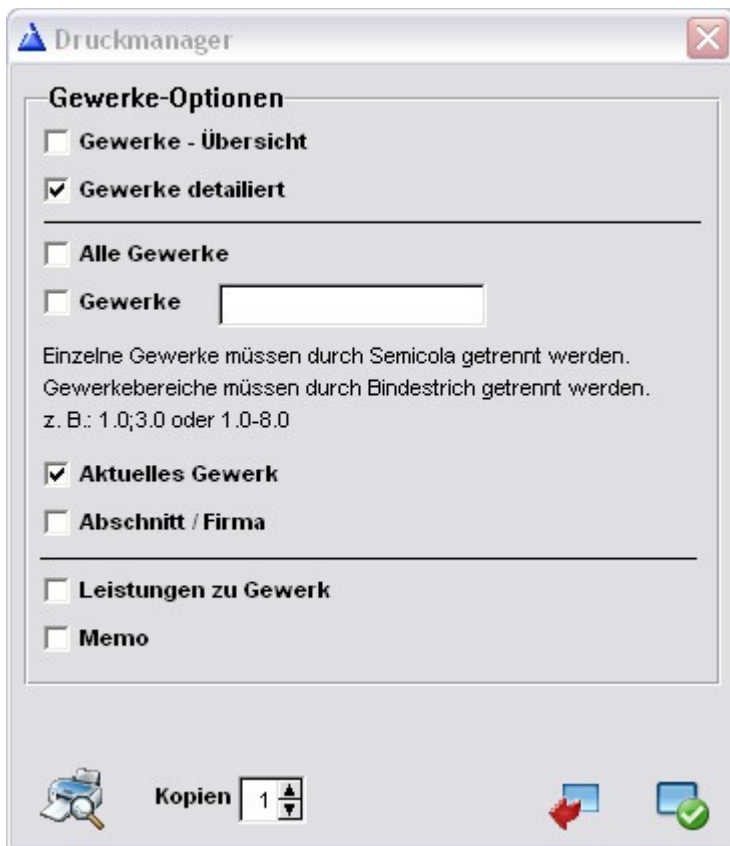
2. Suchbegriff eingeben (Text bzw. Numerisch)
3. Button **Suchen** drücken
4. Wenn Suchbegriff gefunden wurde, Eintrag markieren
5. Button **Gehe zu** drücken oder Doppelklick linke Maustaste

Hinweis:

- Es wird zu dem markierten Eintrag in das Gewerkeblatt gesprungen.
- Nach der Sprunganweisung wird die Position im Suchergebnis markiert.
- Die Suchergebnisse im Suchfenster bleiben bis zur nächsten Suche erhalten.

Drucken

1. In der Symbolleiste Button **Drucken** drücken



2. Optionen auswählen
3. Kopienanzahl wählen.
4. Bei Bedarf über Button **Druckerauswahl** einen anderen Drucker, als den Standarddrucker, auswählen.
5. Mit Button **Drucken** Druck senden.

Export

1. Unter Menü Datei **Export** auswählen



2. Export-Option auswählen
MS-Office Excel (MS-Office ab 2000 muss installiert sein!)
Text (CSV) kann in jede geeignete Applikation importiert werden.
3. Exportpfad auswählen über Button **Verzeichnisauswahl**
Der Dateiname wird automatisch vergeben, weil dieser viele Informationen beinhaltet
4. Button **Export** drücken

Gewährleistungen

Termine anzeigen / bearbeiten

1. In der Symbolleiste Button **Gewährleistung** drücken

Auswahl Projekte

Geladene Projekte	Abgelegte Projekte
<div>Projekte</div> <div><input checked="" type="checkbox"/> Demo</div>	<div>Projekte</div> <div></div>

Alle auswählen Alle auswählen

Hinweis:

- Hier können Sie die Projekte auswählen, für die die Gewährleistungsdaten angezeigt werden sollen
- Das aktuelle Projekt ist markiert




2. Projekte auswählen
3. Mit Button **OK** bestätigen.

Gewährleistungen

Projekte

Alle

Projekt: Demo



Alle

Kontrolltermine offen

Kontrolltermine nicht erreicht

Kontrolltermine erreicht

Kontrolltermine abgeschlossen

KKE	Gewerk	Firma	Beginn	Ende	Kontrolle
1.0	Rohbau	Kiehling GmbH	10.08.2011	12.08.2013	12.07.2013
2.0	Fassade Metall/Glas	Schlötter GmbH	20.04.2012	20.04.2014	14.03.2014
2.1	WDVS	Baderus GmbH	13.10.2011	13.10.2013	11.09.2013
3.0	Dachabdichtung	Bilbert GmbH	21.02.2011	21.02.2013	17.01.2013
4.0	Gerüstarbeiten	Berthold GmbH	06.01.2012	06.02.2014	03.01.2014
5.0	Estricharbeiten	Markwart GmbH	26.11.2010	26.11.2012	19.10.2012
6.0	Trockenbauarbeiten	Zuchalski GmbH	22.04.2012	22.04.2014	14.03.2014
8.0	Brandschott	Ralf Wickert	11.11.2011	11.11.2013	10.10.2013
9.0	Metall-Glas Flurabschlusstüren	Reiser GmbH	21.03.2011	21.03.2013	15.02.2013

Die Gewährleistungsübersicht zeigt alle Firmen mit Gewährleistungen einer Projektverwaltung und Projektablage mit allen Projekten

Anzeigeoptionen

Tabs für Status

- **Kontrolltermine offen (gelb)** zeigt alle Termine bei denen kein Kontrolltermin vergeben wurde.
- **Kontrolltermine nicht erreicht (grün)** zeigt alle Termine bei denen der Kontrolltermin noch kommt.
- **Kontrolltermine erreicht (rot)** zeigt alle Termine die den Kontrolltermin erreicht haben.
- **Kontrolltermine abgeschlossen" (schwarz)** zeigt alle Termine die sie abgeschlossen haben.

Filter für die Projekte der Projektverwaltung

- Auswahl zur Anzeige einzelner Projekte

Sortierung

- Mit einem Mausklick auf die Spaltenbezeichnungen kann nach diesen sortiert werden.

Status ändern

- Button **Ändern** ändert Status "offen"/"abgeschlossen" für den markierten Eintrag.

Hinweis:

- Der Ausdruck erfolgt nach den Anzeigeoptionen auf den Standarddrucker.

Kostenstand

Allgemein

Der Kostenstand bildet die Gesamtsummen der Gewerkeblätter und Berechnungen zur HU – Bau.

ACC - Projektverwaltung: TeDaKo Demo

Datei Einstellungen Bearbeiten Termine Extras Hilfe

Demo Kostenanschlag

4.05.2013 9:57

HU-Bau Gewerke Kostenstand Anrechenbare Kosten Honorar

Kostenstand Kostenzusammenfassung

☒ Vorschau ☐ Auswahl ☐ Gewerke schließen

KKE	Gewerk	PLan-Kosten	AU+NA+RU	Zahlung	Verpflichtung	ABRechnung	Freie Mittel	Prognose
*****	Gesamtsummen	6 897 478,98	6 529 506,50	5 551 301,52	877 601,46	3 540 790,18	468 576,00	6 428 902,98
<input type="checkbox"/>	1.0 Rohbau	1 641 577,83	1 462 959,16	1 364 680,90	98 278,26		178 618,67	1 462 959,16
<input checked="" type="checkbox"/>	2.0 Fassade Metall/Glas	462 550,00	331 013,46	330 586,07		330 586,07	131 963,93	330 586,07
<input checked="" type="checkbox"/>	2.1 WDVS	77 000,00	65 710,32	65 376,55		65 376,55	11 623,45	65 376,55
<input checked="" type="checkbox"/>	3.0 Dachabdichtung	151 507,50	150 748,95	145 764,69		145 764,69	5 742,81	145 764,69
<input checked="" type="checkbox"/>	4.0 Gerüstarbeiten	21 000,00	37 902,04	40 066,29		40 066,29	-19 066,29	40 066,29
<input checked="" type="checkbox"/>	5.0 Estricharbeiten	69 150,00	37 567,12	36 011,65		36 011,65	33 138,35	36 011,65
<input checked="" type="checkbox"/>	6.0 Trockenbauarbeiten	225 865,00	188 834,32	177 600,46		177 600,46	48 264,54	177 600,46
<input checked="" type="checkbox"/>	8.0 Brandschott	30 000,00	25 569,06	26 899,04		26 899,04	3 100,96	26 899,04
<input checked="" type="checkbox"/>	9.0 Metall-Glas Flurabschlusstüren	23 100,00	46 341,00	43 310,52		43 310,52	-20 210,52	43 310,52
<input checked="" type="checkbox"/>	10.0 Schlosserarbeiten	32 780,00	86 761,98	67 833,87		67 833,87	-35 053,87	67 833,87
<input checked="" type="checkbox"/>	10.1 Abschirmung Labore	159 000,00					159 000,00	
<input checked="" type="checkbox"/>	11.0 Malerarbeiten	68 630,00	67 809,03	67 044,63		67 044,63	1 585,37	67 044,63
<input checked="" type="checkbox"/>	12.0 Fliesenarbeiten	23 812,50	9 810,75	11 045,09		11 045,09	12 767,41	11 045,09
<input checked="" type="checkbox"/>	13.0 Bodenbelagsarbeiten	76 400,00	78 106,00	74 979,07		74 979,07	1 420,93	74 979,07
<input checked="" type="checkbox"/>	15.0 Tischlerarbeiten	63 400,00	103 543,20	101 161,67		101 161,67	-37 761,67	101 161,67
<input checked="" type="checkbox"/>	17.0 Schließanlage	4 000,00	7 089,73	7 089,73		7 089,73	-3 089,73	7 089,73
<input checked="" type="checkbox"/>	18.0 Beschilderung	7 150,00	2 987,80	2 899,30		2 899,30	4 250,70	2 899,30
<input checked="" type="checkbox"/>	19.0 Baureinigung	18 000,00	13 234,87	13 355,98			4 644,02	13 355,98
<input checked="" type="checkbox"/>	30.0 Aussenanlagen	170 500,00	193 017,49	175 155,83		175 155,83	-4 655,83	175 155,83
<input checked="" type="checkbox"/>	30.1 Rodung	2 800,00	5 310,00	3 306,56		3 306,56	-506,56	3 306,56
<input checked="" type="checkbox"/>	40.0 Sanitärtechnische Anlagen	56 380,15	103 932,12	87 049,38		87 049,38	-30 669,23	87 049,38
<input checked="" type="checkbox"/>	40.1 Sanitärtechnik Aussenbereich	88 485,43	75 543,29	76 827,57		76 827,57	11 657,86	76 827,57
<input checked="" type="checkbox"/>	41.0 Heizungstechnische Anlagen	137 495,00	118 731,74	108 685,87		108 685,87	28 809,13	108 685,87
<input checked="" type="checkbox"/>	42.0 Kältetechnische Anlagen	373 200,00	367 165,92	363 785,03		363 785,03	9 414,97	363 785,03
<input checked="" type="checkbox"/>	43.0 Raumlufttechnische Anlagen	532 476,00	554 353,86	559 083,36		559 083,36	-26 607,36	559 083,36
<input checked="" type="checkbox"/>	44.0 MSR	245 600,00	231 132,44	226 767,46		226 767,46	18 832,54	226 767,46
<input checked="" type="checkbox"/>	45.0 Druckluft	26 232,00	31 297,69	27 401,11		27 401,11	-1 169,11	27 401,11
<input checked="" type="checkbox"/>	46.0 Starkstromanlage	417 800,00	435 596,87	440 944,63		440 944,63	-23 144,63	440 944,63
<input checked="" type="checkbox"/>	47.0 Aufzugsanlagen	60 800,00	62 420,00	63 977,84		63 977,84	-3 177,84	63 977,84
<input checked="" type="checkbox"/>	48.0 Blitzschutz	11 600,00	13 885,75	10 075,08		10 075,08	1 524,92	10 075,08
<input checked="" type="checkbox"/>	49.0 Leuchten	111 110,00	92 480,19	93 131,73		93 131,73	17 978,27	93 131,73
<input checked="" type="checkbox"/>	50.0 Datentechnik	68 350,00	59 189,72	53 648,65		53 648,65	14 701,35	53 648,65
<input checked="" type="checkbox"/>	51.0 Dämmung Installationen	86 525,80	59 301,79	53 281,45		53 281,45	33 244,35	53 281,45
<input type="checkbox"/>	90.0 Projektsteuerung Bauherr	305 000,00	305 000,00	191 260,50	113 739,50			305 000,00
<input type="checkbox"/>	91.0 Architekt	386 000,00	426 000,00	215 737,51	210 262,49			426 000,00
<input type="checkbox"/>	92.0 Tragwerksplaner	182 000,00	182 000,00	62 100,84	119 899,16			182 000,00

Spaltendefinitionen

KKE	= Kostenkontrolleinheit der Gewerkezuordnung (wurde in der HU - Bau festgelegt)
Gewerk	= Bezeichnung zur Kostenkontrolleinheit
PLan-Kosten	= Gesamtsumme aller Leistungen die einem Gewerk zugeordnet wurden (wurde in der HU - Bau festgelegt)
PLK %	= Prozentanteil der Gesamtsumme aller PLan-Kosten
Aufträge	= Summe der Aufträge des Gewerkes
NAchträge	= Summe der Nachträge des Gewerkes
AU + NA	= Summe der Aufträge und Nachträge des Gewerkes
Rückstellung	= Rückstellung des Gewerkes
AU + NA + RU	= Summe der Aufträge , Nachträge und Rückstellung des Gewerkes
Zahlungen	= Summe der Zahlungen des Gewerkes
ZA %	= Prozentanteil der Zahlungen gegenüber der Sum-Aufträge des Gewerkes

Verpflichtung	= Verpflichtung gegenüber den Aufträgen / Nachträgen / Rückstellung bzw. Zahlungen / Einbehalt (Fallunterscheidung)
ABRechnung	= Aufträgen / Nachträgen / Rückstellungen bzw. Zahlungen / Einbehalt (Fallunterscheidung)
ABR %	= Prozentanteil der Abrechnung gegenüber den kalkulierten Plan-Kosten
Prognose	= Abrechnung bzw. Plan-Kosten (Kosten des Projekts)
Freie Mittel	= Die noch zur Verfügung stehenden Gelder gegenüber den kalkulierten Plan-Kosten (Plan-Kosten - Abrechnung)

Hinweis:

- Am Anfang und Ende der Tabelle werden die **Gesamtsummen** aus den Spalten gebildet.
- Mit der Option **Vorschau** werden die Spaltenanordnungen geändert.
- Mit der Option **Auswahl** werden nur die **vorher markierten Positionen** angezeigt und berechnet.
- Mit der Option **Gewerke schließen** werden für die Berechnung alle Gewerke geschlossen.
- Der Status **Gewerk offen / geschlossen**, wird in der Spalte KKE angezeigt.

Drucken

1. In der Symbolleiste Button **Drucken** drücken.



2. Bemerkung eingeben (optional).
3. Kopienanzahl wählen.
4. Bei Bedarf über Button **Druckerauswahl** einen anderen Drucker, als den Standarddrucker, auswählen.
5. Mit Button **Drucken** Druck senden.

Export

1. Unter Menü Datei **Export** auswählen



2. Export-Option auswählen
MS-Office Excel (MS-Office ab 2000 muss installiert sein!)
Text (CSV) kann in jede geeignete Applikation importiert werden.
3. Exportpfad auswählen über Button **Verzeichnisauswahl**
Der Dateiname wird automatisch vergeben, weil dieser viele Informationen beinhaltet
4. Button **Export** drücken

Kostenzusammenfassung

Allgemein

Die Kostenzusammenfassung ist eine Zusammenfassung der Gewerke / Kosten aus dem Kostenstand mit Zuordnung zur DIN / Code 1 – 7.
Sie dient der besseren Übersicht der Kosten für Bauherren.

ACC - Projektverwaltung: TeDaKo Demo

Datei Einstellungen Bearbeiten Termine Extras Hilfe

Demo Kostenanschlag

HU-Bau Gewerke Kostenstand Anrechenbare Kosten Honorar

Kostenstand Kostenzusammenfassung

Summen						Kostenzusammenfassungen	
Din/C	Gewerk/Bezeichnung	Plan-Kosten	Zahlung	Differenz	Diff %	Datum	Bezeichnung
1	Grundstück	1 641 577,83	1 364 680,90	276 896,93	16,87	29.04.2013	Demo Kosten
2	Herrichten und Erschließen						
3	Bauwerk/Baukonstruktionen	1 048 852,50	850 072,33	198 780,17	18,95		
4	Bauwerk/Technische Anlagen	1 599 151,15	1 663 592,40	-64 441,25			
5	Außenanlagen	310 487,20	270 530,55	39 956,65	12,87		
6	Ausstattung und Kunstwerke	729 310,30	545 068,03	184 242,27	25,26		
7	Baunebenkosten	1 304 500,00	617 233,87	687 266,13	52,68		
		6 633 878,98	5 311 178,08	1 322 700,90			

Positionen

Din/C	Gewerk/Bezeichnung	Plan-Kosten	Zahlung	Differenz	Diff %	Bemerkung	Zuschuss
100	Rohbau	1 641 577,83	1 364 680,90	276 896,93	16,87		
300	Bauwerk	1 048 852,50	850 072,33	198 780,17	18,95		
400	Technische Anlagen	1 599 151,15	1 663 592,40	-64 441,25		Erweiterungen nach BFG	75 256,00
500	Außenanlagen	310 487,20	270 530,55	39 956,65	12,87		
600	Dämmung Installationen	729 310,30	545 068,03	184 242,27	25,26		
700	Planung	1 201 500,00	578 549,84	622 950,16	51,85		
710	Baunebenkosten	103 000,00	38 684,03	64 315,97	62,44		

6 633 878,98 5 311 178,08 1 322 700,90 75 256,00

Summen

- Button **Neu** setzt die Anzeige der Kostenzusammenfassung auf die Vorgabe zurück (neue Kostenzusammenfassung)
- Über Button **Ändern** kann die DIN / Code und Bezeichnung geändert werden.

Positionen

Button **Auswahl Kostenstand** drücken (Anzeige Auswahl Kostenstand)

Auswahl Kostenstand					
KKE	Gewerk	PLan-Kosten	Zahlung	Differenz	Differenz %
1.0	Rohbau	1 641 577,83	1 364 680,90	276 896,93	16,87
2.0	Fassade Metall/Glas	462 550,00	330 586,07	131 963,93	28,53
2.1	WDVS	77 000,00	65 376,55	11 623,45	15,10
3.0	Dachabdichtung	151 507,50	145 764,69	5 742,81	3,79
4.0	Gerüstarbeiten	21 000,00	40 066,29	-19 066,29	90,79
5.0	Estricharbeiten	69 150,00	36 011,65	33 138,35	47,92
6.0	Trockenbauarbeiten	225 865,00	177 600,46	48 264,54	21,37
8.0	Brandschott	30 000,00	26 899,04	3 100,96	10,34
9.0	Metall-Glas Flurabschlusstüren	23 100,00	43 310,52	-20 210,52	87,49
10.0	Schlosserarbeiten	32 780,00	67 833,87	-35 053,87	106,94
10.1	Abschirmung Labore	159 000,00	159 000,00	159 000,00	100,00
11.0	Malerarbeiten	68 630,00	67 044,63	1 585,37	2,31
12.0	Fliesenarbeiten	23 812,50	11 045,09	12 767,41	53,62
13.0	Bodenbelagsarbeiten	76 400,00	74 979,07	1 420,93	1,86
15.0	Tischlerarbeiten	63 400,00	101 161,67	-37 761,67	59,56
17.0	Schließanlage	4 000,00	7 089,73	-3 089,73	77,24
18.0	Beschilderung	7 150,00	2 899,30	4 250,70	59,45
19.0	Baureinigung	18 000,00	13 355,98	4 644,02	25,80
30.0	Aussenanlagen	170 500,00	175 155,83	-4 655,83	2,73
30.1	Rodung	2 800,00	3 306,56	-506,56	18,09
40.0	Sanitärtechnische Anlagen	56 380,15	87 049,38	-30 669,23	54,40
40.1	Sanitärtechnik Aussenbereich	88 485,43	76 827,57	11 657,86	13,17
41.0	Heizungstechnische Anlagen	137 495,00	108 685,87	28 809,13	20,95
42.0	Kältetechnische Anlagen	373 200,00	363 785,03	9 414,97	2,52
		6 897 478,98	5 551 301,52	5 551 301,52	

Hinweis:

- Die Gewerke aus Anzeige Auswahl Kostenstand können mehrfach selektiert werden.
- Die Summen der Gewerke werden addiert.
- Danach öffnet das Eingabefenster für die Positionen automatisch.
Hier können Sie die Felder entsprechend ändern.
- Wird vorher eine Position unter Positionen selektiert, kommt eine Abfrage, ob sie an die Position oder eine neue Position anfügen wollen.

Spaltenüberschriften

- Diese können durch einen Mausklick auf die Spaltenbezeichnung der Positionen geändert werden.

Kostenzusammenfassungen

Hier können Kostenzusammenfassungen gespeichert und wieder geladen werden.

Hinweis:

Durch die Option **Datum / Bezeichnung** werden nur diese Einträge geändert.
ansonsten wird die Kostenzusammenfassung mit der aktuellen Anzeige überschrieben!

Drucken

1. In der Symbolleiste Button **Drucken** drücken.



2. Option auswählen
3. Kopienanzahl wählen.
4. Bei Bedarf über Button **Druckerauswahl** einen anderen Drucker, als den Standarddrucker, auswählen.
5. Mit Button **Drucken** Druck senden.

Export

1. Unter Menü Datei **Export** auswählen



2. Export-Option auswählen
MS-Office Excel (MS-Office ab 2000 muss installiert sein!)
Text (CSV) kann in jede geeignete Applikation importiert werden.
3. Exportpfad auswählen über Button **Verzeichnisauswahl**
Der Dateiname wird automatisch vergeben, weil dieser viele Informationen beinhaltet
4. Button **Export** drücken

Anrechenbare Kosten

Allgemein

- In dem Blatt "Anrechenbaren Kosten" können bis zu 25 Architekten / Ingenieure angelegt werden. Hier sehen Sie die "Anrechenbaren Kosten" für jeden Architekt / Ingenieur und können diese in der Honorarberechnung auswählen
- Bei den "Anrechenbaren Kosten" werden die Summen für DIN / Code 1 - 7 gebildet.
- Bei den "Anrechenbaren Kosten für HU - Bau werden die **NAK** (Nicht anrechenbaren Kosten) nicht mit einbezogen (wird in der HU -Bau festgelegt).
- Die "Anrechenbaren Kosten" für Aufträge und Rechnungen werden durch die Angabe der DIN / Code im Gewerkeblatt festgelegt.

ACC - Projektverwaltung: TeDaKo Demo

Datei Einstellungen Bearbeiten Termine Extras Hilfe

Demo Kostenanschlag

4.05.2013 13:15

HU-Bau Gewerke Kostenstand Anrechenbare Kosten Honorar

HU-Bau Aufträge Rechnungen

Architekten / Ingenieure

Bezeichnung	Firma
Architekt	Schwarz & Wurster
Architekt	Dekart
Architekt	Seibert
Gartenbauarchitekt	Bartel

Berechnung anrechenbare Kosten

Bauwerk ohne Technik	820 320,82
Technik	1 118 430,59
Bauwerk ohne Technik x 25 %	205 080,20
Überschuß Technik	913 350,38
50 % Überschuß Technik	456 675,19

Bauwerk - Summen (Netto)

DIN/C	Bezeichnung	ohne Technik	Technik	Summe
1	Grundstück	6 705,88		6 705,88
2	Herrichten und Erschließen		9 548,32	9 548,32
3	Bauwerk/Baukonstruktionen		981 183,95	981 183,95
4	Bauwerk/Technische Anlagen		4 757,14	4 757,14
5	Außenanlagen			
6	Ausstattung und Kunstwerke			
7	Baunebenkosten	813 614,93	122 941,18	936 556,11
		820 320,82	1 118 430,59	1 938 751,40

Bauwerk - Positionen (Netto)

DIN/Code	Bereich	Abschnitt	Pos	Leistung	III/G	Plan-Kosten	AK %	Technik
130	1	1	10	Abbruch Verteilerkasten	SWU	210,08	35,00	<input type="checkbox"/>
130	1	1	20	Abbruch Aussenleuchten	SWU	210,08	35,00	<input type="checkbox"/>
130	1	2	10	Fällung Bäume	SWU	1 680,67	35,00	<input type="checkbox"/>
130	1	2	20	Entfernen Unterholz	SWU	672,27	35,00	<input type="checkbox"/>
130	1	3	10	Abbruch Bordsteine	SWU	840,34	35,00	<input type="checkbox"/>
130	1	3	20	Abbruch Pflasterbeläge	SWU	2 100,84	35,00	<input type="checkbox"/>
130	1	3	30	Abbruch Asphalt	SWU	13 445,38	35,00	<input type="checkbox"/>

Alle

Architekten / Ingenieure erstellen

1. Button **Neu** drücken



Hinweis:

- Die Ingenieure werden für HUB und Gewerk gleichermaßen angelegt.
- Sie erscheinen dann auch in der Auswahl unter HUB und Gewerke Positionen.
- Durch das Löschen eines Architekten / Ingenieurs, gehen diese Zuordnungen verloren.

Spaltendefinitionen Bauwerk

Bauwerk - Summen

DIN / Code	= DIN / Code 1 - 7
Bezeichnung	= DIN / Code Bezeichnung
Ohne Technik	= Summe Bauwerk ohne Technik
Technik	= Summe Bauwerk Technik
Summe DIN / C	= Summe Bauwerk ohne Technik + Technik

Hinweis:

- Die Summe der Technik bildet sich erst nach der Festlegung bei den Bauwerk - Positionen.
- Die Summen Ohne Technik, Technik und Summe DIN / Code werden durch die Vergabe des jeweiligen Prozentanteils reduziert (zu Beginn mit 0 % festgelegt).

Bauwerk - Positionen

Die Spalten bis AK % sind aus HU - Bau bzw. aus dem Gewerkeblatt entnommen.

AK % = Der Anteil an Anrechenbaren Kosten für die Bauwerk - Position

Technik = Festlegung der Bauwerk - Position zu Bauwerk Technik

Bauwerk – Positionen ändern

1. Unter Bauwerk - Summen eine DIN / Code Position markieren
(Die dazugehörenden Bauwerk - Positionen werden angezeigt).
2. Unter Bauwerk - Positionen bei Bedarf einen Filter setzen
3. Button **Ändern** drücken

4. Unter AK % Prozentanteil eingeben
5. Technik Kosten festlegen (Optional)

Hinweis:

Durch die Optionen "Alle Positionen" können alle aktuell angezeigten Bauwerk -Positionen, (evt. durch Filter reduziert), auf einmal mit dem zugewiesenen Wert AK % ODER / UND Technik Kosten festgelegt werden.

Berechnung anrechenbare Kosten

Berechnung anrechenbare Kosten	
Bauwerk ohne Technik	820 320,82
Technik	1 118 430,59
Bauwerk ohne Technik x 25 %	205 080,20
Überschuß Technik	913 350,38
50 % Überschuß Technik	456 675,19
Bauwerk ohne Technik	820 320,82
Anteil Technik	205 080,20
Anteil Überschuß	456 675,19
<hr/>	
Summe anrechenbare Kosten	1 482 076,21

Hinweis:

Ermittlung der anrechenbaren Kosten der technischen Einrichtung gemäß § 10 Abs. 4 HOAI

Fallunterscheidung Berechnung

Wenn die Baukosten Technik größer als 25 % der Baukosten ohne Technik sind, dann setzen sich die "Anrechenbaren Kosten" wie folgt zusammen.

Baukosten ohne Technik

+ 25 % von Baukosten ohne Technik

+ 50 % von der Differenz Baukosten Technik zu 25 % Baukosten ohne Technik

= Summe "Anrechenbare Kosten"

Drucken

1. In der Symbolleiste Button **Drucken** drücken.



2. Option auswählen
3. Kopienanzahl wählen
4. Bei Bedarf über Button **Druckerauswahl** einen anderen Drucker, als den Standarddrucker, auswählen.
5. Mit Button **Drucken** Druck senden.

Export

1. Unter Menü Datei **Export** auswählen



2. Export-Option auswählen
MS-Office Excel (MS-Office ab 2000 muss installiert sein!)
Text (CSV) kann in jede geeignete Applikation importiert werden.
3. Exportpfad auswählen über Button **Verzeichnisauswahl**
Der Dateiname wird automatisch vergeben, weil dieser viele Informationen beinhaltet
4. Button **Export** drücken

Hinweis:

Die Exportfunktion gilt für Aufträge und Rechnungen gleichermaßen.

Honorar

Allgemein

- Das Honorarblatt dient zur Berechnung Ihres Honorars mittels der Summen der **anrechenbaren Kosten** aus **HU-Bau**, **Aufträge** oder **Rechnungen** bzw. durch **freie Angaben**.
- Die Berechnungen können gespeichert, jederzeit abgerufen und geändert werden.
- Die Berechnung erfolgt über Honorartafeln **HOAI 2002**, **HOAI 2009**, **HOAI 2013** oder durch **freie Angaben**.

ACC - Projektverwaltung: TeDaKo

Datei Einstellungen Bearbeiten Termine Extras Hilfe

Demo Kostenanschlag

HU-Bau Gewerke Kostenstand Anrechenbare Kosten Honorar

Voreinstellungen - Berechnung - Speichern

HOAI 2013 Honorarordnung Honorarberechnung

Architekt Architekt / Schwarz & Wurster

Honorare speichern/öffnen

Datum	Bezeichnung	AZ EURO
29.04.2013	Honorar HU-Bau 1	61 549,84

Honorargrundlagen

Honorartafel §35 Honorare für Grundleistungen bei Gebäuden und Innenräumen

Honorarzone Zone IV

☐ Honorartafel nicht verwenden

Honorarzonanteil in %	Anteil Unterer und Oberer Wert der Zone	100,00
Teilgrundleistungen in %	Anteil mögliches Honorar	22,00
Umbauszuschläge in %	Zuschläge	0,00
Nebenkostenpauschale in %	Nebenkostenzuschlag	2,00
Honoraranteil in %	Anteil Grundhonorar	100,00
Mehrwertsteuer in %		19,00

Anrechenbare Kosten Netto/Fläche (ha) Auswahl 1 482 076,21

Anrechenbare Kosten Brutto/Fläche (ha) 1 763 670,69

Honorartafel

Anrechenbare Kosten / Fläche (ha) "Unterer Wert" bei 1 000 000,00

Zugehöriges Honorar "Unterer Wert" von 144 268,00 bis 162 464,00

Anrechenbare Kosten / Fläche (ha) "Oberer Wert" bei 1 500 000,00

Zugehöriges Honorar "Oberer Wert" von 206 923,00 bis 233 022,00

100 % Honorar 230 492,67

Abrechnung

Grundhonorar 50 708,39

Umbauszuschlag 0,00

Zwischensumme 50 708,39

Nebenkostenpauschale 1 014,17

Nettoabzug 0,00

Bemerkung

Honoraranspruch Netto 51 722,55

MWST 9 827,29

Honoraranspruch Brutto 61 549,84

Fälliges Honorar 100,00 % 61 549,84

Bruttozuschlag Sonderleistungen 0,00

Bemerkung

Bruttoabzug Abschlagszahlung 0,00

Bemerkung

Auszahlungsbetrag 61 549,84

MWST 9 827,29

Voreinstellungen

- HOAI = Festlegung der zugrunde liegenden HOAI.
- Honorarordnung = Öffnet die Honorarordnung 2002, 2009 oder 2013 in einem PDF-Programm.
- Honorarberechnung = Berechnet das Honorar.
- Architekt = z. B.: Benennung eines anderen Architektenbüros (optional).
Die Bemerkung wird bei Auswahl der anrechenbaren Kosten zugewiesen, kann aber jederzeit geändert werden.
...Über die Auswahlbox können die Honorare Aller Architekten bzw.
...des jeweiligen Architekten angezeigt werden.
- Honorare = Zeigt Ihre gespeicherten Honorare an.
Datum, Bezeichnung und Auszahlungsbetrag dienen zur Unterscheidung.
...Nach Auswahl eines Honorars kann Dieses durch Betätigen des Buttons **Honorar laden / anzeigen**, angezeigt werden.

Honorargrundlagen

Honorartafel	= Auswahl der Honorartabelle (Honorarordnung für Architekten und Ingenieure)
Honorartafel (Button)	= Öffnet die ausgewählte Honorartafel in einem PDF-Programm.
Honorarzone	= Auswahl der Honorarzone der jeweiligen Tabelle (Verhandlungssache)
Honorartafel nicht verwenden	= Die Werte für die Honorartafel können eingegeben werden.
Honorarzonenanteil in %	= Festlegung des % Anteils zwischen dem Unteren und Oberen Wert der jeweiligen Zone.
Teilgrundleistungen in %	= Anteil des möglichen Honorars.
Umbauzuschläge in %	= Zuschläge für Umbauten.
Nebenkostenpauschale in %	= Nebenkostenzuschlag auf Teilgrundleistungen.
Honoraranteil in %	= Anteil am Grundhonorar.
Mehrwertsteuer in %	= Ist in den Projekt - Einstellungen festgelegt, kann aber auch eingegeben werden.

Bezeichnung	Firma
Architekt	Schwarz & Wurster
Architekt	Dekart
Architekt	Seibert
Gartenbauarchitekt	Bartel

Anrechenbare Kosten Netto

HU-Bau

Anrechenbare Kosten
Netto / Fläche (ha) = Button "**Auswahl**" drücken; Architekt auswählen,
Anrechenbare Kosten HU-Bau, Aufträge und Rechnungen
des Architekten oder freie Eingabe in EURO oder Fläche wählen.

Anrechenbare Kosten
Brutto / Fläche (ha) = Wird berechnet.

Hinweis:

Die leeren Felder vor den Honorargrundlagen sind für Bemerkungen

Honorartafel

Anzeige der Werte aus der Honorartabelle

100 % Honorar = Berechnung Honorar aufgrund der „Anrechenbare Kosten“ und
Honorarzonenanteil aus der Honorartabelle bzw. freie Eingaben.

Abrechnung

Grundhonorar	= Weiterberechnung des Honorars aufgrund der Teilgrundleistungen, Nebenkostenpauschale und Honoraranteil
Umbauzuschlag	= Bezieht sich auf das Grundhonorar.
Zwischensumme	= Summe Grundhonorar und Umbauzuschlag.
Nebenkostenpauschale	= Bezieht sich auf die Zwischensumme.
Nettoabzug	= z. B. Abzug von erhaltenem Wettbewerbshonorar.
Honoraranspruch Netto	= Summe Nettohonorar
MWST	= Ausgabe Mehrwertsteuer
Honoraranspruch Brutto	= Ausgabe Bruttowert
Fälliger Honoraranspruch	= Ihr fälliges Honorar in % oder Währung.
Bruttzuschlag Sonderleistungen	= Zuschläge zum Honorar
Bruttoabzug Abschlagszahlung	= Summe der bisher erhaltenen Honorarzahlungen.
Auszahlungsbetrag	= Betrag der in Rechnung gestellt wird.
MWST	= Mehrwertsteuerausweis vom Auszahlungsbetrag.

Honorarberechnung

Nach Eingabe Ihrer Werte

Button **Honorarberechnung** drücken.

Honorar speichern

1. Button **Neu** drücken.



2. Datum ändern (optional) und Bezeichnung für Honorar eingeben.

Hinweis:

Das Honorar wird dem angezeigten Architekten zugeordnet.
Es kann optional eine freie Definition eingegeben werden.

Honorar ändern

1. Honorarblatt aus Listbox auswählen.
2. Honorar laden / anzeigen
3. Werte ändern und berechnen lassen.
4. Button **Ändern** drücken und bestätigen.

Honorar löschen

1. Honorarblatt aus Listbox auswählen.
2. Button Löschen drücken.

Honorarordnung anzeigen

Button "**Honorarordnung**" drücken.
(Editor ist unter Programm-Einstellungen festgelegt)

Honorartabelle anzeigen

Button "**Honorartafel**" drücken.
(Editor ist unter Programm-Einstellungen festgelegt)

Drucken

1. In der Symbolleiste Button **Drucken** drücken.



2. Option auswählen
3. Kopienanzahl wählen.
4. Bei Bedarf über Button **Druckerauswahl** einen anderen Drucker, als den Standarddrucker, auswählen.
5. Mit Button **Drucken** Druck senden.